

KOSEI GIRLS

KOSEI GAKUEN GIRLS'
JUNIOR HIGH SCHOOL

佼成学園女子中学校

SCHOOL GUIDE

2023





しなやかで 自立した私になる

未来を生きるうえで必要なこと

それは、どんな課題にも人と手を取り合い、創造力を発揮して
道を切り開いていく人間力です

英語を基本とした「たしかな学力」と

答えのない問題に取り組み、自らの考えを「発信する力」

それらを支えるのは、人を大切に思う「豊かな心」です

他者の生きる力となれる 女性をめざして——

佼成女子は、あなたのイキイキとした成長を後押しします

— Contents —

- 03 Quality 1——人間力をはぐくむ
- 05 Quality 2——教育サポート
- 07 Quality 3——楽しく身につく英語力
- 09 グローバル研修プログラム
- 11 佼成女子の「探究学習」
- 12 高校コース紹介
- 13 進路指導／進学実績
- 15 年間行事／制服コレクション
- 17 クラブ活動紹介



校成学園女子中学高等学校 学校長

宍戸 崇哲

Takanori Shishido

Message from the Principal

建学の精神を基盤とした 人間教育と新時代先進教育の融合

本校は「国際社会で平和のために貢献できる人材を育成する」という理念の下、「5つの実践」という実践項目を掲げて、全ての教育活動で人間力を養う教育を行っています。学業で成果を挙げたい。海外で多くのことを学びたい。部活で全国大会を目指したい。生徒によって取り組む活動は違っても、その最終的な目標は「自らが関わり、考え、学び、他者と協働しながら、正解のない課題に立ち向かう」ことです。

それぞれの願いを叶え、社会で生きる力を培うためには、その根本に豊かな人間力が必要です。他者との交わりや多くの困難を乗り越えることで校成学園女子独特の mind が日々育まれていきます。豊かな人間力という土壌に、知識や高い技術、先進教育が融合することで、自らの限界を超えた大きな成果に繋がるのです。

「人はなぜ生きるのか、そしてどう生きるのか」に応える深い学びの場でありたい。そんな願いをもって、校成学園女子は新時代の教育を進めています。



Quality 1

人間力をはぐくむ

これからの社会を生き抜く力として求められる「人間力」。豊かな人間性の醸成には、人と交わりながら、たくさん「心を動かす体験」をすることが不可欠です。校成女子で味わう一つひとつの体験が、世界へと視野を広げ、人と協働できる人間力を育てます。

心を育てる教育活動



情操教育

他者の生きる力となれる女性をめざして――。

海外研修やクラス一丸となって取り組む行事、生徒会活動や部活動など、本校では、さまざまな教育活動をとおして、心を大切に育てています。



自立心

本校には修学旅行をはじめ、さまざまなグローバル研修プログラムがあります (P.9 参照)。異文化のなかで多様な価値観にふれることは、「英語力」とともに自分の行動に責任をもつ「自立心」を育てます。さらに自分の進路や将来について主体的に考えるきっかけとなっています。

課題解決能力

AI時代に求められるスキルの一つに、「課題解決能力」があります。本校では、中間試験を廃止し、その分の時間を使って課題解決型の探究学習に力を入れてきました。自らが決めたテーマに対し、主体的に情報収集・整理を行い、生徒の「考える力」を育てています。

発信力

年間をとおして、研究発表やスピーチコンテスト、課題研究の成果を披露する「プレゼンテーションデー」など、人前で自分の考えを発表する機会を多く設けています。最初は自信のなかった生徒も少しずつ自分を出せるようになり、「伝える力」を磨いています。

協働力

スポーツフェスタ (体育祭) や乙女祭 (文化祭)、英検まつりなど、多様な行事が人と「協働・共生」する楽しさと大切さを学ぶ貴重な機会となっています。自然とクラス内に得意・不得意をカバーし合う空気が生まれ、周りの人を思いやる共感力を高めます。

大きなことに挑戦するためには、まずは日々の小さな実践から。

「自分も人も大切にできる」――そんな人間力の基礎となる「5つの実践」を私たちは大切にしています。



挨拶の実践



食前・食後の感謝の実践



校門出入り一礼の実践



整理整頓の実践



思いやりの実践

佼成女子の5つの実践



人前で話すのが苦手でしたが、クラスみんなに応援してもらい、堂々と自分の意見を発表できるようになりました。(R.S. 中3)

Quality 2

教育サポート

佼成女子では、英語を軸とした学力向上をめざし、一人ひとりの理解度に合わせた丁寧な学習指導を実践しています。また、ICT教育を導入するなど、時代の変化を捉えた授業改革を行い、「国際社会で活躍する女性の育成」を具体化するための教育体制を整えています。



中高一貫教育で学力を伸ばす



6年間で段階を踏みながら、たしかな学力を身につけていきます。
習熟度に合わせ、サポート講習（補習）や中上位向けの講習なども充実。
「やればできる!」という自信が全体的な成績向上につながっています。

6年間の
独自プログラム



家庭学習の徹底

毎日の家庭学習は、学力を伸ばすうえでとても重要です。決められた時間を自主的に勉強できるよう中1から指導します。生徒は課題や宿題に取り組み、時間管理を身につけながら家庭学習を習慣化していきます。

中学総合学習

英語で自己を表現、発信し、考察を深める学習です。英語による自己紹介やインタビューから始まり、物語の暗唱やスピーチ、中3では国内外の文化を調査し、自分なりの考察を加えてプレゼンテーションを実施します。

チーム担任制

固定された担任による学級運営ではなく、複数の教員で学年全体を見る「チーム担任制」を導入。さまざまな個性をもつ生徒を多面的に見守り、一人ひとりに最適な対応ができるチーム指導を行っています。

主要3教科（英語・国語・数学）の徹底サポート

成績中上位者や意欲のある生徒を対象に、長期休業中の講習を実施しています。授業で扱った内容をさらに発展させ、高校での難関大学受験対策につなげていきます。また、上記とは別に、苦手分野の克服を目的としたサポート講習（補習）も指名制で実施しています。授業で取りこぼした部分を分かるまで個別に丁寧にフォローアップしています。

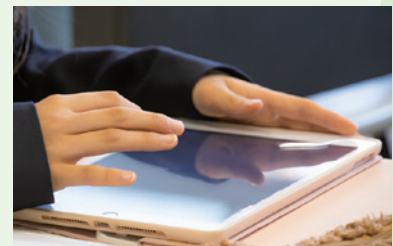
新時代教育である主体的・対話的で深い学び「アクティブラーニング」の実現に向けて、ICT教育に力を入れています。

◆ 1人1台のiPadでみんなと「つながる」

- クラスや部活への連絡などのコミュニケーションツールとして。
- テストや動画、ノート機能で授業が「アクティブラーニング」に。
- テスト結果に応じた動画・問題で、「アダプティブラーニング」を実現。

◆ 電子黒板の導入で一步進んだ授業展開

動きのあるコンテンツの表示や、テキストをiPadに配信するなど、効率的な授業を実現。「板書を書き写して終わり」の「その先」へ進むことができます。



ICT教育



進路や友人関係などで悩んだとき、いろいろな先生が相談に乗ってくれました。親身になってくれて心強かったです。（L.H. 中3）

Quality 3

楽しく身につく英語力

英語は将来の選択肢を広げる有効なツールです。グローバル教育に力を注ぐ佼成女子には、授業以外でも英語に「楽しく浸かる」チャンスが豊富にあります。こうした環境のなか、実社会で役立つ「一生使える英語」と大学受験に強い「合格のための英語」を身につけます。



豊かな英語学習環境



中学英語

英語に関する授業は、中1で週に10時間にもものほります。

公立中学校の約2.5倍もの「英語のシャワー」を日常的に浴びることで、コミュニケーションスキルとしての英語力が自然と伸びます。



少人数習熟度別授業

中学生の英語授業は、日本人教師と外国人教師がコラボレーションし、英語の基礎からしっかり指導します。さらに、少人数の習熟度別にクラスが分かれていますので、個別対応できるのが強みです。

イメージ教育

美術と音楽は外国人教師が担当し、英語で説明します。普段の授業で楽しく自然とリスニング力や英語によるコミュニケーションスキルが鍛えられる仕組みです。語学だけでなく、外国の文化や習慣を学ぶ機会にもなっています。

完璧な英検対策

週に1時間英検対策の授業が設けられています。二次試験の対策も受験級に応じて個別に対応しています。英検の前後のケアをしっかり行っていますので、心配なく試験に臨むことができます。

スピーチコンテスト

毎学期、インタビューテストやプレゼンテーション、スピーチコンテストなど、英語で自己表現する機会を設けています。英語で自分の言いたいことを「伝える」「話す」喜びを感じることが英語の上達へとつながります。

年2回、学校をあげて「英検まつり」に取り組みます。みんなで一緒にチャレンジするという環境がよい刺激となり、上位級取得につながっています。

● 中学生ですでに「1級1名、準1級6名、2級16名取得！」

(2021年度)

● 全国の私立中高一貫校の中で英検受験率 第1位！

2020年には、「米国大使賞」を受賞しました。「米国大使賞」とは、「英検受験率が極めて高い団体」に贈られる賞です。



英検合格者の声

英検まつり中には、英単語アプリの mikan を活用します。中学部独自の昼休み学習会「リスニング5デイズ」にも積極的に参加しました。二次面接対策では、社会問題について先生と何度も練習し、自信を持って面接に臨めました。「一緒に頑張ろう！」と思える仲間がいたからこそ、英検準1級に合格できたのだと思います。



鈴木 理央
(中学2年)

2021年度 中学英検 取得者数

1級	1名
準1級	6名
2級	16名
準2級	29名

英検まつり



「英検まつり」は学校全体が盛り上がります。友だちと励まし合って勉強して、中2で3級に合格。自信ができました！（Y.Y. 中3）

グローバル研修プログラム



6年間の
カリキュラム

佼成女子の6年間には、世界で学ぶチャンスがたくさんあります。
多様な文化を肌で感じ、語学力だけでなく、グローバルな感性と
豊かなコミュニケーション能力をはぐくみます。

サポート体制は万全です。さあ、世界に飛び出しましょう。

1年

共通
クラス

中学英語一日研修

中学1年生、2年生3月（半日・1日）：希望者

これまでの学習で身につけた「英語」の実践の場です。
東京グローバルゲートウェイで、まるで海外にいる
かのような模擬体験をします。



2年

共通
クラス

プレエンパワメントプログラム

中学3年生7月（2日間）：希望者

日本に留学しているあらゆる国の学生と一緒にワーク
ショップを行います。グローバル社会で活躍する上で
必要な多角的な視野を身につけることができます。

中学校

3年

共通
クラス

中学ニュージーランド修学旅行

中学3年生1月～（6泊7日）：全員

これまでの学習で身につけてきた「使える英
語」の実践の場。農場のある家庭へのファーム
ステイや現地の学校を訪問するなどして異文
化交流を図ります。自分たちで計画し、観光
やショッピングも楽しめます。初めての海外で
も仲間がいるから安心です。



中学中期留学（ニュージーランド）

修学旅行後～（約2カ月）：希望者

修学旅行のあと、希望者はそのままニュージーランド
に残り、2カ月間、現地の提携校に通います。英語
学習へのモチベーションが上がり、精神的な自立も促
されます。中学生で留学を体験できるのは中高一貫
校ならではの強みです。



高校でのグローバル研修プログラム

コースやクラスによって3つの流れでグローバル研修が体験できます。

4年	国際コース		特進コース	進学コース
	<p>留学クラス (SA)</p> <ul style="list-style-type: none"> ● 高校長期留学 (ニュージーランド) <p>高校1年1月～高校2年11月</p> <p>クラス全員が約1年間、ホームステイをしながら現地の高校に通います。語学力と自立心が飛躍的に向上します。現地校で部活動やボランティア活動にも参加。先住民マオリ族に関するフィールドワークも行います。</p> 	<p>スーパーグローバルクラス (SG)</p> <ul style="list-style-type: none"> ● タイ・フィールドワーク (タイ) <p>高校2年7月～(約2週間)</p> <p>電気や水道もなく、山奥で自給自足の暮らしをするカレン族の村でホームステイをします。異文化にふれ、価値観が大きく揺さぶられます。また、貧困・教育・児童労働などの問題に取り組むNGOや国連機関を訪問します。</p> 	<p>特進コース (SH) / 進学コース (SC)</p> <ul style="list-style-type: none"> ● 日本スリランカ青年交流 (スリランカ) <p>高校1年8月(約8日間): 希望者</p> <p>2泊3日のホームステイを含む国際交流プログラムです。現地の学校を訪問したりホストと料理を作る体験をして、スリランカの歴史や文化を肌で感じます。</p> 	
	<p>5年</p> <ul style="list-style-type: none"> ● シドニー大学研修 (オーストラリア) <p>長期留学後～(約2週間)</p> <p>留学後、シドニー大学で約2週間、キャンパスライフを経験します。午前中はIELTSの対策授業、午後はNGO関係者や大学教授から世界の課題をテーマにしたアカデミックな講義を受けます。</p> 	<ul style="list-style-type: none"> ● ロンドン大学研修 (イギリス) <p>高校3年4月～5月(約6週間)</p> <p>約1カ月間、ロンドン大学SOAS校で論文指導と特別講義を受け、タイでのフィールドワークの研究成果を英語論文にまとめます。現地の語学学校では世界から集まる大学生や社会人と交流します。</p> 	<ul style="list-style-type: none"> ● 修学旅行/短期留学: 希望者 (イギリス) <p>修学旅行▶高校2年7月～(6泊8日) 短期留学▶修学旅行後～8月(約1カ月)</p> <p>校成女子の修学旅行は観光ではありません。イギリスの家庭にホームステイをして英会話や異文化交流の楽しさを体験します。希望者はそのまま短期留学に参加し、現地の語学学校で世界各国からの留学生と共に学びます。</p> 	
<p>6年</p> <p>アジア高校生 架け橋プロジェクト (国内)</p> <p>中国・韓国・インドネシア・スリランカ・タイなどのアジア諸国で日本語を学ぶ優秀な高校生を本校に招き、交流を深めます。授業や行事と一緒に参加し、コミュニケーション能力を養います。</p>				

高等学校

国際社会で活躍する女性へ

佼成女子の「探究学習」

SGH ネットワーク校*である本校では、全校をあげて「探究学習」に取り組みます。研究成果をまとめ、学年末に開催される「Presentation Day ～知の発展～」で発表。物事を多角的に考察し、「対話的に学ぶ力」を伸ばします。

※本校は、2014年にスーパーグローバルハイスクール（SGH）第1期指定校として文部科学省から指定を受けた後、全校をあげて探究学習を推進し、国内外で数々の賞を受賞してきました。その実績が評価され、2021年度から「SGH ネットワーク校」に指定されています。

（探究学習の流れ）

中1～中3 探究型学習の導入

まずは身近な課題に対し、「自ら学び、自ら考える」という「探究型学習」を始めます。

高1 探究学習入門

クラス単位の講義とグループワークを通じて、問いの立て方や情報の集め方など、課題研究の基礎的な方法論を習得します。

高2 探究学習ゼミナール

国際コース

海外フィールドワーク&ゼミ

タイやニュージーランドで現地調査を実施。国際的な社会課題を研究し、論文作成と研究発表を行います。



特進コース

課題研究ゼミ

「少人数ゼミナール」で各自の課題研究を進め、論文作成と研究発表を行います。



進学コース

Quest企業探究*

企業から与えられたミッションに取り組み、課題解決に向けてグループで議論と発表を行います。

※教育と探求社が提供するプログラム



高3 探究学習の成果を大学受験に活用

研究活動を通じて知的関心が高まり、大学での学びにつなげたいと明確な目的意識をもって受験に挑戦します。

国内外での研究発表会で 佼成女子の生徒たちが次々に受賞！

SGH指定校による「全国高校生フォーラム」で最優秀となる「文部科学大臣賞」（2017年）を受賞し、シンガポールで行われた「グローバルリンク」で準優勝（2018年）に輝くなど、毎年「探究学習」に関連する大会において華々しい成果を上げています。

第1回 SGH 全国高校生フォーラム 優勝

Global Link Singapore 2018 準優勝



他の大会実績



高校コース紹介

高校は、それぞれの進路や夢に合わせて3つのコース（4つのクラス）を設定。

進級後のイメージができるよう、「高校プログラム選択制」として、高校の授業見学（中2）や、進路講演会・高校授業体験（中3）を行うほか、きめ細かい面談指導を行っています。

国際コース



留学クラス（SA）

1年間ニュージーランドの提携校に留学！
圧倒的な英語力と世界で活躍できる人間力を身につけたい人に。



カリキュラム

- 生徒の英語力を段階的に、かつ確実に向上させるシステムを導入。随時 TOEFL Junior® や IELTS を受験し、英語力を高めます。
- クラスまるごと留学し、ホームステイや課外活動を体験。「一生使える英語」と国際的な感覚を身につけます。
- 留学のサポート体制は万全です。帰国前にオーストラリアのシドニー大学で約2週間研修を行います。
- 総合型選抜・学校推薦型選抜入試など、多様な受験方式で国公立大学や難関私立大学、海外大学をめざします。

スーパーグローバルクラス（SG）

アクティブな学びで国際感覚を磨き、英語力と課題解決力を高めます。世界の平和に貢献できるリーダーをめざす人に。



カリキュラム

- クラス全員が「課題研究」を行い、探究力と課題解決力を養成します。
- 高2ではタイで約2週間のフィールドワークを実施。高3ではロンドン大学で英語論文を作成するなどグローバルな感性を養う貴重な体験ができます。
- 「特設英語」の授業では、英語のプレゼンテーションやライティングを訓練し、英語力を徹底的に強化。
- 「国際文化」の授業では、大学教授や大学生との「高大連携ワークショップ授業」を実施。視野を広げます。

特進コース （SH）



ハイレベルな授業・講習で学力を最大限まで高めます。国公立大学・難関私立大学への進学を希望する人に。



カリキュラム

- 5教科7科目対応のカリキュラムで、私立大学はもちろん国公立大学の受験にも対応します。
- 数学は習熟度別で授業を行い、上位クラスは長期休業中にも教科書を取って受験に備えます。
- 進路適性検査や職業研究をとおして、早い段階から自分の将来や目標を具体的に設定。目標実現へ向けて適切な学習指導をします。
- 教員と外部の受験専門スタッフが連携して校内予備校「講習室」を実施。大学受験に必要な学力を総合的に磨きます。

進学コース （SC）



効率的なカリキュラムで多様な進路に対応。勉強のみならず部活動や生徒会活動にも思いっきり打ち込みたい人に。



カリキュラム

- 英・国・数の主要3教科に重きを置いたカリキュラム。1年次は基礎学力を固め、2年次からは文系・理系に分かれます。習熟度に合わせて、無理なく大学進学の準備をします。
- 「食物」「保育」「芸術」「茶道」など、希望の進路と受験科目に応じて柔軟に時間割を組み立てられます。「面接練習」や「小論文」などの入試対策も万全です。
- 豊富な指定校推薦枠は、一部の大学を除き、進学コースの生徒に優先権があります。

進路指導

「受験は団体戦」。これが佼成女子の合言葉です。

年 8 回の学習合宿や 20 時 30 分まで開放されている自学自習室など、仲間と励まし合いながら、教師も一丸となって勉強に集中できる体制を整えています。



🔴 結果に直結！学校完結型の受験サポート体制

1 充実の校内予備校「講習室」

放課後と長期休業期間に校内予備校「講習室」を開き、受験のノウハウに精通したプロの予備校講師が指導にあたります。大手予備校と同レベルの授業を 50% 程度の費用で受けられるほか、塾への移動時間も省けるため、効率的に受験勉強ができます。



2 フェロー面談と卒業生チューター制度

フェロー（大学受験専門スタッフ）が常駐し、成績管理や進路相談を行っています。また、卒業生のチューターが約 30 名在籍。志望する大学・学部先輩として個別指導をするなど、最高のサポーターとして生徒の受験をバックアップします。



3 受験に役立つ「英検まつり」

大学入試改革以降、英語外部検定利用入試を実施する大学がさらに増加しています。本校では学校をあげて「英検まつり」に取り組み（P.8 参照）、「聞く・話す・読む・書く」の 4 技能を徹底強化。英検の取得が総合型選抜入試や学校推薦型選抜入試の際にも有利に働き、進学実績につながっています。



4 21世紀型の能力を養成

2021 年度から導入された大学入学共通テストでは、知識や技能だけではなく、「思考力・判断力・表現力」が重視されます。本校が実践する「グローバル教育」や「探究学習」が生徒のこうした能力を高め、受験期の個別指導でさらに大きく伸ばします。



進学実績

1 難関大学合格実績 (2022年度)

	国公立大学	早慶上智	GMARCH理	三大女子大
合格者数	6	28	37	8

2 在籍数の3倍の枠がある 指定校推薦制度

(優先：進学コース)

本校は毎年100の大学から約580名分の指定校推薦を受けています。この数字は、高校3年生の在籍者数の約3倍。指定校推薦は特別指定校枠を除き、進学コースに優先権があります。

3 特別指定校推薦 (対象：国際コース・特進コース)

上智大学 法学部 外国語学部	青山学院大学 地球社会共生学部 法学部	立教大学 文学部 経営学部 コミュニティ福祉学部	中央大学 文学部 経済学部 商学部 国際情報学部	法政大学 法学部 経済学部
学習院大学 国際社会科学部	津田塾大学 学芸学部	東京女子大学 現代教養学部	立命館大学 グローバル教養学部	立命館アジア太平洋大学 アジア太平洋学部 国際経営学部

4 2022年度入試 合格実績

国立看護大学校	2名	早稲田大学	5名	立教大学	6名
高崎経済大学	1名	慶應義塾大学	3名 (1)	中央大学	11名
鳥取大学	1名	上智大学	20名	法政大学	9名 (1)
兵庫県立大学	1名	学習院大学	2名 (2)	津田塾大学	1名
名桜大学	1名	明治大学	2名 (2)	東京女子大学	2名
		青山学院大学	7名	日本女子大学	5名

ほか多数合格 ※ () は既卒生

卒業生メッセージ



国際コース SG クラス 卒業

徳久 聖奈

早稲田大学 社会科学部 英語学位

校成学園では、担任の先生に限らず全ての先生方が生徒たちのことをよく気にかけてくださり、アットホームな雰囲気です。学校生活を過ごすことができました。また、中高一貫校なので、自分が進む可能性のある進路すべてに、いくつものロールモデルがある点に大きな期待と安心感を抱いていました。



特進コース 卒業

栗原 彩乃

中央大学 文学部 人文社会学科 西洋史専攻

校成学園では、勉強と部活にひたすら打ち込みました。生徒第一に時間を割いてくれる先生と、切磋琢磨できる友だちのおかげで勉強に励むことができました。自分らしさを全面に出せることがこの学校の魅力です。一生の友達と出会い、自分の居場所を見つけることができた6年間は私の宝物です。

年間行事

「スポーツフェスタ（体育祭）」「乙女祭（文化祭）」「Presentation Day ～知の発展～」が校成女子の三大行事。学校全体がひとつになり、みんなで盛り上がります！

「仲間がいるから頑張れる」と、互いの力を伸ばし合う切磋琢磨する場になっています。



新入生歓迎会



スポーツフェスタ



校外学習



校外学習



ハロ



校外学習



乙女祭



4月

- 始業式／入学式
- 新入生歓迎会
- 校内オリエンテーション
- 学力推移調査
- 生徒面談
- 保護者会
- 高校進級説明会（中3）

5月

- スポーツフェスタ
- 英検まつり（初夏の陣）
- 三者面談（中3）

6月

- 第1回英語検定1次（全校受験）
- 漢字検定／数学検定
- 教育実習生による進路講演会（中3）

7月

- 期末試験
- 宿泊研修（中1、中2）
- プログラミング講習会（中2）
- 第1回英語検定2次
- プレエンパワメントプログラム（中3）
- 夏期講習
- 終業式

8月

- 夏期講習

9月

- 始業式
- 学力推移調査
- 創立記念日・式典

Daily Schedule & School Uniform

制服がかわいいのが私たちの自慢！ スカートやリボンの柄、セーラーブラウスの襟の色を変えて、いろいろなコーディネートが楽しめます。2022年度からはスラックスも導入されました。



生徒の1日の流れ



制服コレクション



英検まつり



Presentation Day



中学英語一日研修



ウィンパーティー



ニュージーランド修学旅行



ニュージーランド中期留学



TOKYO 中学英語一日研修



乙女祭



ニュージーランド修学旅行



修了式

10月

- 英検まつり(秋の陣)
- 第2回英語検定1次(全校受験)
- 高校授業見学ツアー(中2)
- 乙女祭(合唱コンクール)
- ハロウィンパーティー(中1)

11月

- 校外体験学習
- 漢字検定/数学検定
- 第2回英語検定2次
- 授業参観・保護者会
- 進級説明会(中1、中2)

12月

- クリスマスパーティー(中2)
- 期末試験
- 「講習室」体験(中3)
- 冬期講習
- 終業式

1月

- 始業式
- ニュージーランド修学旅行(中3)
- ニュージーランド中期留学(中3)
- 第3回英語検定1次(希望者受験)
- 高校授業体験(中3)

2月

- 学力推移調査(中1、中2)
- 数学検定
- 第3回英語検定2次
- 保護者会

3月

- 学年末試験
- 中学英語一日研修(中1、中2)
- 高3による受験体験報告会(中2)
- Presentation Day~知の発展~
- 終業式/修了式

クラブ活動紹介

多くの生徒が勉強と部活動を両立しています。

仲間と共に目標に向かって努力する——この経験は、一生の宝物。

学年の枠を超えた縦のつながりのなかで人間力やコミュニケーション能力を培います。



クラブ活動



大会実績



ハンドボール部

インターハイ
出場 17回
優勝 4回



バスケットボール部

2020年
全国大会
出場



ソフトボール部



サッカー部



バレー部



ソフトテニス部



バドミントン部



部活動一覧

体育部

- ハンドボール
- バスケットボール
- バレーボール
- サッカー
- ソフトテニス
- ソフトボール
- ダンス
- バドミントン
- バトン
- 剣道
- 水泳
- 陸上競技

文化部

- 吹奏楽
- 書道
- 写真
- 軽音楽
- 茶道
- 合唱
- 美術

同好会

- 漫画研究
- 英語
- ボランティア
- フランス語
- お菓子・文芸
- 卓球



吹奏楽部

2021年
東京都高等学校吹奏楽
コンクール東日本組
銀賞



書道部

2021年
書道パフォーマンス甲子園
関東ブロック
第5位



美術部



バトン部



軽音楽部



ダンス部



合唱部



茶道部

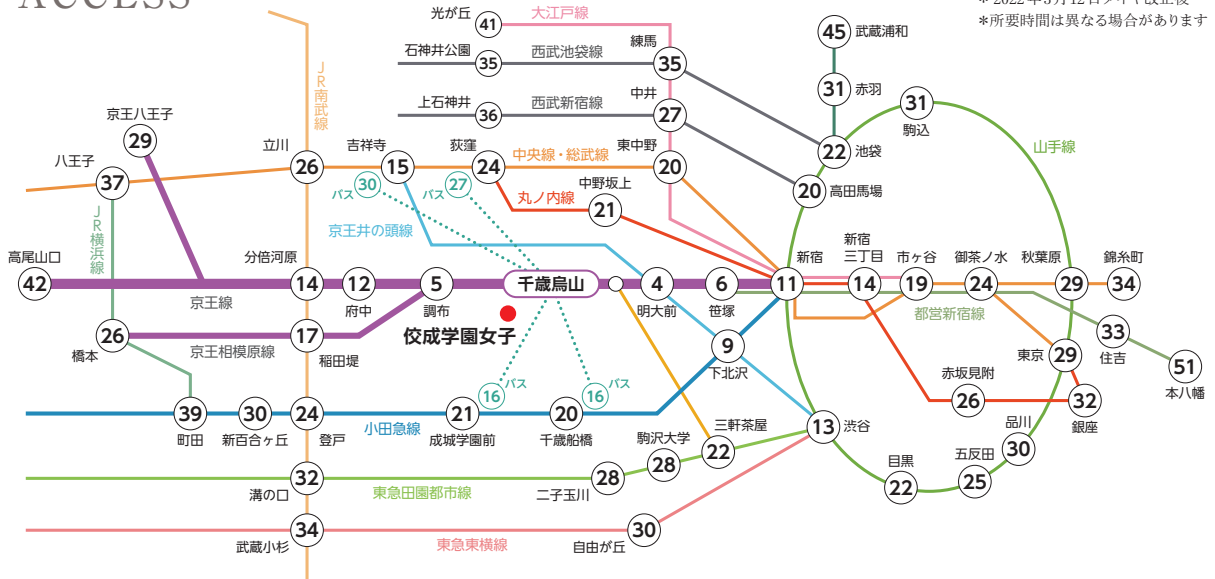
学校説明会 見学会 公開行事

各日程、イベント予約などの最新情報はホームページでご確認ください。

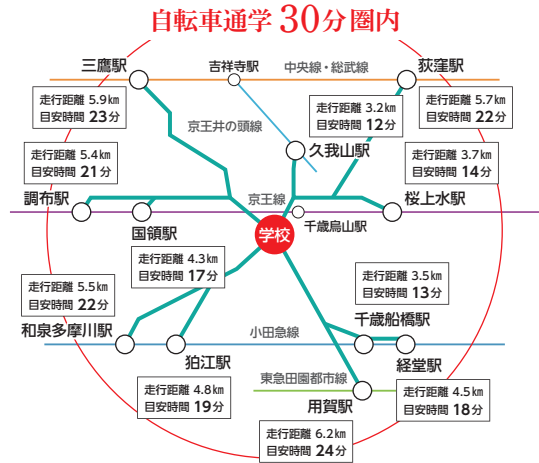
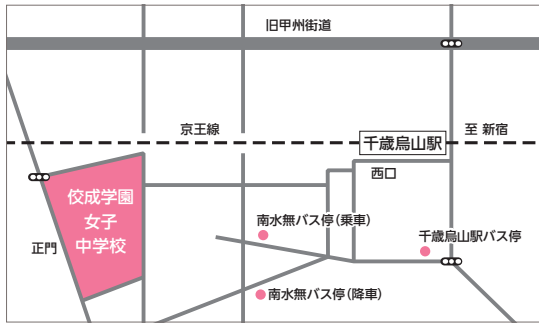
<https://www.girls.kosei.ac.jp/junibriefing>



ACCESS



* 2022年3月12日ダイヤ改正後
* 所要時間は異なる場合があります



新宿駅から教室まで最短 20分

- 京王線「千歳鳥山」駅下車 徒歩 5分
- 小田急線「千歳船橋」駅より、京王バス 15分「南水無」下車 徒歩 3分
- 小田急線「成城学園前」駅より、小田急バス 20分「千歳鳥山」下車 徒歩 5分

※掲載の所要時間は時間帯により異なります

 佼成学園女子中学校

〒157-0064 東京都世田谷区給田 2-1-1 TEL:03-3300-2351 (代表) FAX:03-3309-0617

入試情報や学園生活などの最新情報はホームページをご覧ください。

<https://www.girls.kosei.ac.jp/>

掲載のカリキュラムや方針は、文部科学省通達および社会情勢の変化により、変更する場合があります。

